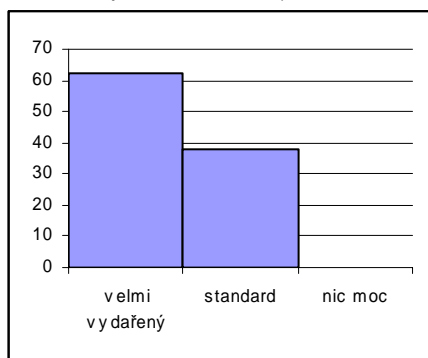


IX. ročník poháru Časovek do kopce – vyhodnocení ankety

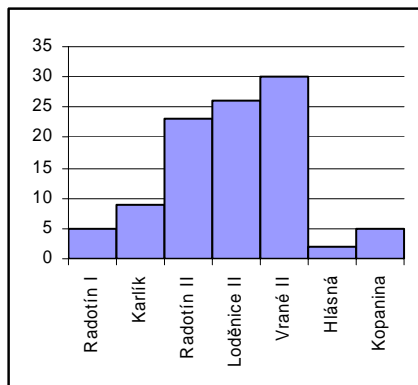
Pohár Časovek do kopce v cyklistické sezóně 2007 je již dlouho za námi, ale pojďme si jej připomenout ve výsledcích ankety, která je neodmyslitelně součástí závěru každého ročníku. Ziskáváme tak podněty pro další směřování vývoje našich závodů. V letošním roce se pomocí internetu, nebo anketních lístků po posledním závodě, k závodům IX.ročníku vyjádřilo 55 respondentů.

V první otázce jsme zjišťovali celkový dojem z **letošního ročníku**, neboli jaký tento ročník byl po sportovní a organizační stránce (hodnoty v tabulkách jsou uváděné v %):



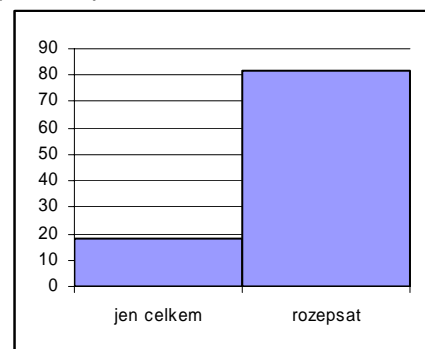
Pro téměř polovinu účastníků se nám daří udržovat standardní úroveň poháru, na kterou jsou zvyklí. Proti loňsku přibylo těch, kteří považovali ročník za velmi vydařený, což je velkou odměnou pro všechny, kdo se na jeho běhu v roce 2007 podíleli.

Po letech známkování jednotlivých tratí jsme loni přistoupili k postupu, kdy jezdci rovnou označovali trať, kterou by v příštím ročníku, v rámci tradiční **obměny tratí**, oželeli a letos tento postup používáme opět:

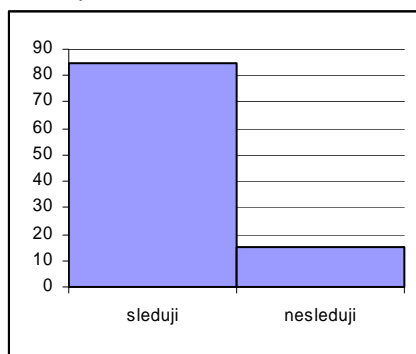


V tomto hodnocení dlouho „vedla“ pro většinu jezdců lehce vzdálenější Loděnická dvojka, kterou nakonec těsně předstihlo Vrané II, která se ukázala jako hodně emotivní – někteří z ní byli nadšení, pro jiné byla příliš „kostkovaná“ nebo příliš daleko.

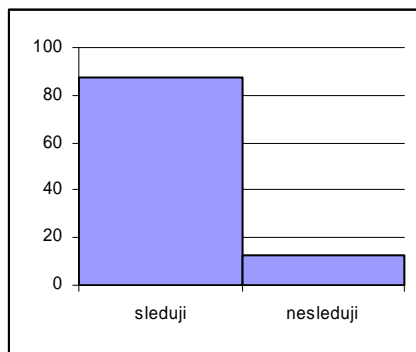
Ve třetí otázce jsme hledali náhradu za trať, která dostane v předcházející otázce Černého Petra. Vedle tipů na tratě, které v minulosti v poháru již byly zařazeny se opět objevilo i několik nových a staronových, které pro případné zařazení musíme důkladně prověřit. Co se týče výsledkových listin, většina respondentů by uváděla přehlednější **rozepisování bodových zisků** v jednotlivých závodech, které je, zvláště po 5. závodě, kdy vstupuje do hry škrtnání horších výkonů, přehlednější.



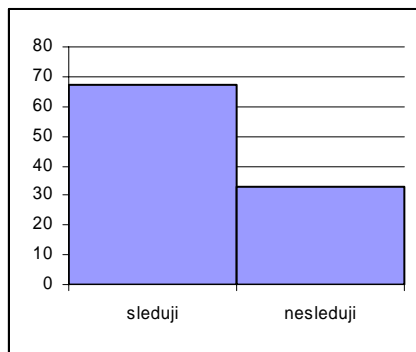
Příjemným překvapením byla otázka na **absolutní pořadí**, tedy hodnocení bez rozdílu kategorií, které zajímá prakticky všechny účastníky



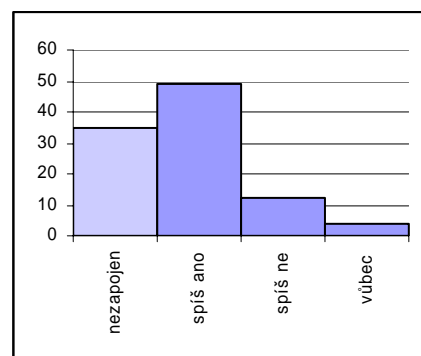
Hodnocení týmů baví podle všeho nejenom jezdce „velkých“ klubů a zabojovat a zabodovat pro tým je jedním z motivačních nástrojů našeho seriálu, který láká k účasti nejenom top závodníky.



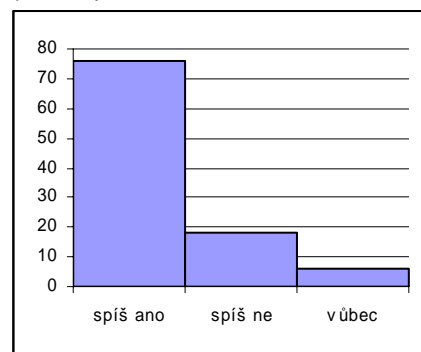
Již po čtyři sezóny trápíme účastníky poháru Časovek do kopce, mimo náročných profilů tratí, také matematickou metodou modelování výkonnosti - našim **Biomatematickým modelem**. Letos bylo zapojených jezdců zatím nejvíce v historii BMM a přesnost, kterou v některých případech BMM dosáhl, byla až neuvěřitelná. Lehce podivně nám však letos vycházely bonusové příspěvky, nebo přesněji řečeno, po nadnesených výsledcích na vrchařské časovce Gira d Italia byl BMM prolog na Tour de France nečekaně pomalý a až teprve časovka na Vuelte znamenala trefu do reálných hodnot:



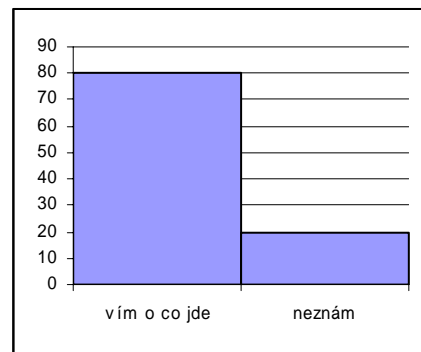
Letošní průběh BMM a hlavně velké množství zapojených jezdců nám přineslo mnoho nových podnětů pro jeho další zdokonalování. Také následující dotaz směřoval k BMM, přesněji k tomu jak respondenti hodnotí přesnost Biomatematického modelu ve smyslu **jak BMM odpovídá jejich pocitu z výkonu**. Když pomineme část nezapojených jezdců, kteří přesnost posuzovat nemohli, jsou výsledky velmi uspokojivé:



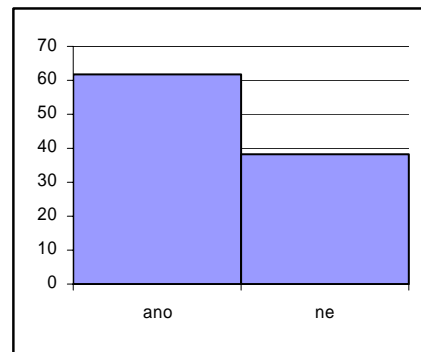
Při pohledu na vyseparované **odpovědi jezdců zapojených do BMM** pak hodnoty matematicky modelovaných výkonů v programu BMM odpovídají reálným výkonům jezdců v závodě velice dobře a oproti loňsku BMM přesvědčil opět více jezdců.



Poslední dva dotazy směřovaly k paralelnímu seriálu závodů, které jsme v sezóně 2006 začali pořádat. Podle odpovědí respondentů **Tréninková tour KPO** do podvědomí zdejší cyklistické obce vstoupila a znají ji 4 z 5 dotazovaných.



O **účasti v TT08** v příštím roce uvažuje téměř 2/3 jezdců poháru Časovek do kopce a prozradíme, nově účast přislíbili dokonce...



...ale ne, nechte se překvapit v příští sezóně 08!

Děkujeme mnohokrát za účast v anketě.