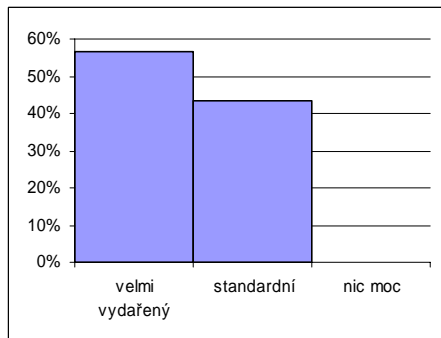


## VIII. ročník poháru Časovek do kopce – vyhodnocení ankety

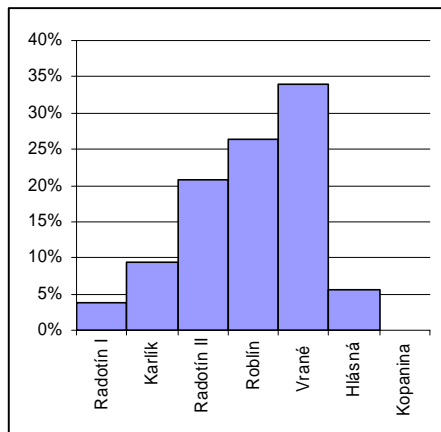
Pohár Časovek do kopce v cyklistické sezóně 2006 je za námi, ale pojďme si jej připomenout ve výsledcích ankety, která je neodmyslitelně součástí závěru každého ročníku. Ziskáváme tak podněty pro další směřování vývoje našich závodů. V letošním roce se pomocí internetu, nebo anketních lístků po posledním závodě, k závodům VIII. ročníku vyjádřilo 53 respondentů.

V první otázce jsme zjišťovali celkový dojem z letošního ročníku, neboli jaký tento ročník byl pro sportovní a organizační stránce:



Pro téměř polovinu účastníků se nám daří udržovat standardní úroveň poháru, na kterou jsou zvyklí. Větší část jej považovala dokonce velmi vydařený, což je velkou odměnou pro všechny, kdo se na jeho běhu v roce 2006 podíleli.

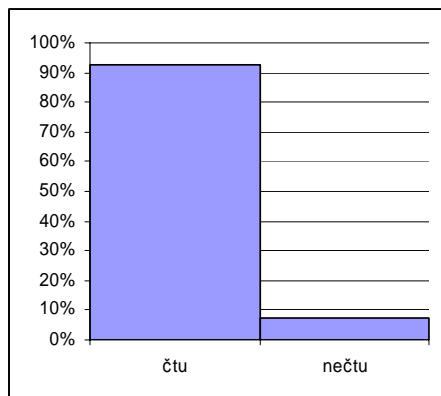
Po letech známkování jednotlivých tratí jsme letos přistoupili k postupu, kdy jezdci rovnou označovali trať, kterou by v příštím ročníku, v rámci tradiční obměny tratí, ozeleli:



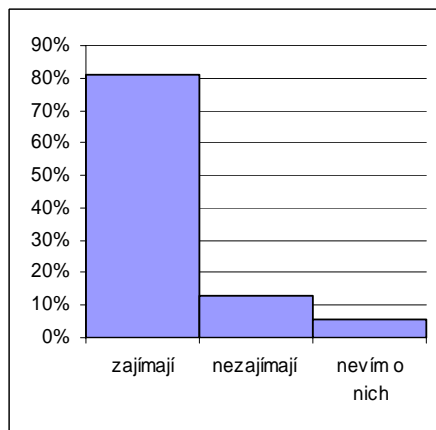
Velkou roli v tomto rozhodování hraje kvalita povrchu jednotlivých tratí a ve Vraném to bylo opravdu tristní, takže velké překvapení se v tomto hodnocení nekonalo.

Ve třetí otázce jsme hledali náhradu za trať, která dostane v předcházející otázce Černého Petra. Vedle tipů na tratě, které v minulosti v poháru již byly zařazeny se objevilo i několik nových, které pro případné zařazení musíme důkladně prověřit.

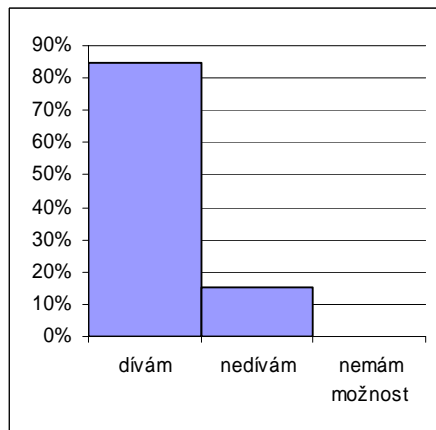
Připomenout si závod komentářem vítá převážná část příznivců poháru, přestože jsme v tomto ohledu překročili již 60 variant na stejné téma a situace v některých kategoriích, že Pepo, se několik let příliš nemění. O různé zajímavosti, nebo souvislosti však nikdy není nouze.



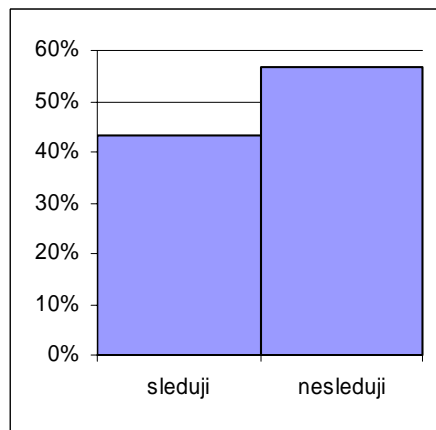
Poměrně překvapivě dopadla otázka na údaje v pravém sloupci celkovém pořadí, označující zlepšení/propad v pořadí proti předchozímu závodě. Kdysi jsme tento sloupec přidali se záměrem zvýšit informační hodnotu tabulek, avšak doposud jsme neměli žádnou odezvu, zdali jezdci takovéto údaje vítají, nebo jim stačí vědět svůj stav, který si každý lehce dopočítá sám.



Fotit, nefotit na závodech? Návštěvnost fotoalb na webu se sice dá zjišťovat z počítačů na těchto stránkách, ale proč se nezeptat přímo účastníků našich závodů, jestli se na momentky z pohárových klání následně dívají.

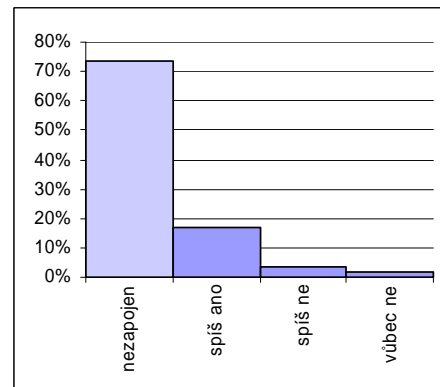


Již po tři sezóny trápíme účastníky poháru Časovek do kopce, mimo náročných profilů tratí, také matematickou metodou modelování výkonnosti, našim Biomatematickým modelem. Letos ovšem zapojených jezdců nebylo tolik, což se v hodnocení projevilo. Téměř polovina respondentů, kteří BMM sledovali, však převyšuje počet letos zapojených jezdců:

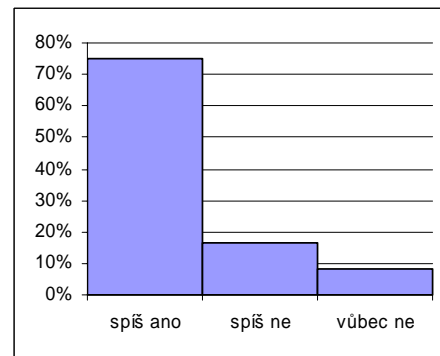


Také následující dotaz směřoval k BMM, přesněji k tomu jak respondenti hodnotí přesnost této svérázné metody. Když pomíneme převážující část nezapojených

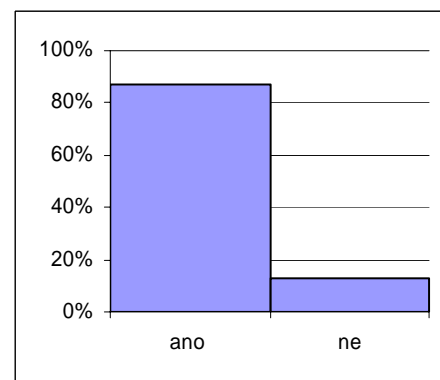
jezdců, kteří přesnost posuzovat nemohli, jsou výsledky velmi uspokojivé:



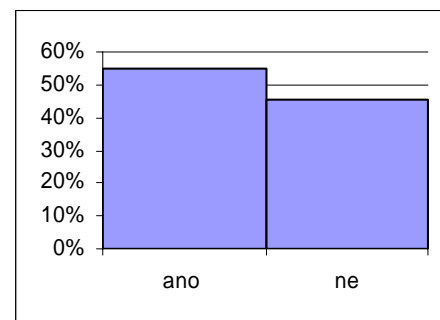
Při pohledu na vyseparované odpovědi jezdců zapojených do tohoto programu pak hodnoty matematicky modelovaných výkonů v programu BMM odpovídají reálným výkonům jezdců v závodě velice dobře.



Poslední dva dotazy směřovaly k paralelnímu seriálu závodů, které jsme v sezóně 2006 začali pořádat. Podle odpovědí respondentů Tréninková tour KPO do podvědomí zdejší cyklistické obce vstoupila a většina jezdců ji zná:



O účasti v ní v příštím roce uvažuje dokonce více než polovina jezdců.



Děkujeme mnohokrát za účast v anketě.